

ДЖАБРАИЛОВА Маликат Магомедовна

**Специфика тревожности и агрессивности
подростков из неполных и смешанных семей**

5.3.5. – Социальная психология, политическая и
экономическая психология
(психологические науки)

АВТОРЕФЕРАТ

диссертации на соискание учёной степени
кандидата психологических наук

Работа выполнена на кафедре психологии федерального государственного бюджетного образовательного учреждения высшего образования «Дагестанский государственный педагогический университет им. Р. Гамзатова»

Научный руководитель:

Далгатов Магомед Магомедаминович
доктор психологических наук, профессор,
заведующий кафедрой психологии ФГБОУ
ВО «Дагестанский государственный педагогический университет им. Р. Гамзатова»

Официальные оппоненты:

Елизаров Сергей Геннадьевич
доктор психологических наук, доцент,
профессор кафедры психологии ФГБОУ ВО
«Курский государственный университет»

Юркова Елена Владимировна
кандидат психологических наук, доцент,
доцент кафедры общей и социальной психологии ФГБОУ ВО «Российский государственный педагогический университет им. А.И. Герцена»

Ведущая организация

ФГБОУ ВО «Калужский государственный университет им. К.Э. Циолковского»

Защита состоится «28» февраля 2025 г. в «10.00» часов на заседании объединенного совета по защите диссертаций на соискание ученой степени кандидата наук, на соискание ученой степени доктора наук 99.2.106.02 на базе федерального государственного бюджетного образовательного учреждения высшего образования «Ярославский государственный университет им. П. Г. Демидова», федерального государственного бюджетного образовательного учреждения высшего образования «Ярославский государственный педагогический университет им. К. Д. Ушинского» по адресу: 150057, г. Ярославль, проезд Матросова, д. 9, ауд. 208.

С диссертацией можно ознакомиться в научной библиотеке ФГБОУ ВО «Ярославский государственный университет имени П. Г. Демидова» по адресу: 150003, г. Ярославль, ул. Полушкина роща, д. 1 «а» и на официальном сайте ФГБОУ ВО «Ярославский государственный университет им. П. Г. Демидова»: <http://www.rd.uniyar.ac.ru/>

Автореферат размещен на сайте ВАК РФ <http://vak.ed.gov.ru/>

Автореферат разослан «__» _____ 2025 г.

Ученый секретарь
диссертационного совета



Клюева Надежда Владимировна

ОБЩАЯ ХАРАКТЕРИСТИКА РАБОТЫ

Актуальность темы исследования определена широким спектром острых проблем, разрабатываемых в современной социальной психологии, среди которых наиболее значимой является проблема социально-психологического изучения малых групп, социализации личности, агрессивного поведения и тревожности. Феномен агрессивности и тревожности имеет все более специфический характер, который приобретает благодаря имеющемуся процессу систематического обращения исследователей к изучению социальной психологии семьи, анализу ее влияния на развитие агрессивного поведения, тревожности детей. Стоит также отметить и тот факт, что имеющийся социальный статус семьи (полная, неполная, смешанная семья) является достаточно весомым фактором развития множества как позитивных, так и негативных психологических характеристик ребенка. Особенно остро это проявляется в рамках подросткового возрастного этапа жизни человека.

Помимо этого, на сегодняшний день особую теоретическую значимость и практическую ценность с научной психологической точки зрения имеет изучение социально-психологических особенностей подростков, воспитывающихся в семьях с разным социальным статусом, что обусловлено в первую очередь не столько научной новизной, сколько прикладной востребованностью о информированности специалистов (а также ближайшего окружения детей) о детях и подростках, воспитывающихся в условиях отсутствия одного из родителей. Основываясь на данные из открытых статистических источников, мы можем утверждать, что в современной России на сегодняшний день имеется значительное число семей с неполным и смешанным социальным статусом. Так, обращаясь, например, к непосредственным данным Министерства юстиции в 2021 г. число разводов в российских семьях увеличилось на 80 тысяч в сравнении с предыдущим статистическим периодом. При этом основная и значимая проблема для психологической науки здесь кроется не только в констатации уровня ущерба эмоциональной сфере ребенка, у которого разведены родители, но и в разработке значимо эффективных мероприятий по психологическому сопровождению детей основной задачей которых является восстановление психоэмоционального благополучия и т.д.

Представленное исследование направлено на значительное дополнение теории новыми фактами о специфике проявления и взаимосвязи тревожности и агрессивности подростков, а также на восполнение существующих пробелов в изучении тревожности и агрессивности подростков, воспитывающихся в условиях неполных и смешанных семей. С психологической точки зрения и на основании практикоориентированности – знания об особенностях формирования тревожности и агрессивности у подростков из неполных и смешанных семей составляют основную теоретическую базу для решения целого ряда имеющихся психологических проблем, которые испытывают на себе подростки. Кроме этого, эти знания во многом могут определить и способствовать реализации психологического сопровождения этих детей.

Таким образом, проблема настоящего исследования заключается в поиске ответа на вопрос: каковы психологические особенности проявления и взаимосвязи тревожности и агрессивности подростков, воспитывающихся в неполных и смешанных семьях?

Изучением спектра психологических проблем неполных и смешанных семей занимались как отечественные, так и зарубежные ученые-исследователи, среди которых можно отметить: Ю. К. Гут, И. Ф. Дементьева, И. Ф. Корнеева, Н. В. Ключева, З. Матейчик, Е. В. Милюкова, Ф. Г. Фигдор, В. М. Целуйко, и др. Под неполными семьями следует понимать такие семьи, где имеется наличие только одного родителя (причиной может служить факт развода, смерти или отсутствия вступления в брак); смешанными называются семьи, в которых присутствуют приемные (или усыновленные) дети, или вид семьи, в которых дети являются родными только для одного из родителей.

По мнению некоторых исследователей, воспитание ребенка в неполной семье отличается рядом специфических особенностей (Л. А. Костина, А. С. Кубекова, Е. В. Милюкова, и др.). Под этими особенностями в современной психологической науке понимается то, что дети достаточно часто имеют неустойчивую самооценку, эмоциональные проблемы, внутреннее напряжение. Безусловно, это отражается и на межличностных контактах, приводящее к снижению адаптивных способностей.

В представленных исследованиях таких авторов, как Ю. Н. Гут, Н. Н. Дорониной, М. В. Ланских указывается на тот факт, что воспитательный аспект (в частности позиция, которую придерживаются родители по отношению к детям) во многом определяет наличие тревожности, превышающей возрастную норму у детей. Исследование форм агрессивного поведения и факторов семейной социализации личности подростков из полных и неполных семей, способствующих формированию у них агрессивных установок, а также взаимосвязь особенностей семейных взаимоотношений и агрессивного поведения отражена в работах К. А. Воробьевой.

В исследованиях М. М. Далгатова, Г. Х. Багандовой, А.М. Муталимовой были получены результаты, подтверждающие роль и значение каузальной атрибуции успехов и неудачи, т.е. типов и стилей атрибуции на возникновение эмоционального состояния, в том числе тревожности и выученной беспомощности личности. В работах представленных выше исследователей отмечается значимость социально-психологического фактора в контексте взаимодействия в системе «ребенок-взрослый» в формировании каузальной атрибуции достижений (успехов - неудачи) личности.

Опираясь на все вышеизложенное, мы можем заключить, что несмотря на общие исследования, посвященные изучению различных социально значимых и ведущих факторов функционирования и развития эмоциональной сферы детей подросткового возраста, в настоящее время отсутствуют научные работы, направленные на всестороннее исследование и более глубокое и расширенное изучение тревожности и агрессивности, а нет исследований, посвященных изучению взаимосвязи и психологической структуры в группах подростков из полных, неполных и смешанных семей.

Тема диссертационного исследования: «Специфика тревожности и агрессивности подростков из неполных и смешанных семей» была определена, исходя из актуальности проблемы, ее недостаточной научной проработанности, теоретической и практической значимости.

Цель исследования: выявить специфику тревожности и агрессивности и их взаимосвязь у подростков, воспитывающихся в семьях с разным социальным статусом (полная, неполная, смешанная).

Задачи исследования:

1. Представить научно-теоретический анализ проблемы тревожности и агрессивности у подростков, воспитывающихся в семьях с разным социальным статусом, в рамках отечественной и зарубежной психологии.
2. Провести социально-психологический анализ семей с разным социальным статусом (полная, неполная, смешанная) и определить его влияние на проявление и функционирование эмоциональной сферы подростков.
3. Разработать методологию и программу эмпирического исследования психологических особенностей тревожности и агрессивности подростков в семьях с разным социальным статусом (полная, неполная, смешанная).
4. Провести сравнительно-психологический анализ проявления тревожности и агрессивности у подростков из семей с разным социальным статусом (полная, неполная, смешанная).
5. Выявить психологические особенности взаимосвязи тревожности и агрессивности у подростков из семей с разным социальным статусом (полная, неполная, смешанная).
6. На основе анализа имеющихся результатов, полученных при помощи проведенного эмпирического исследования сформулировать и представить общие выводы и рекомендации по теме диссертационного исследования.

Объект исследования: тревожность и агрессивность в подростковом возрасте.

Предмет исследования: особенности тревожности, агрессивности и их взаимосвязь у подростков в семьях с разным социальным статусом (полная, неполная, смешанная).

Общая гипотеза исследования состоит в предположении о том, что специфика проявления тревожности и агрессивности подростков обусловлена социальным статусом их семьи - полным, неполным, смешанным.

Частные гипотезы:

1. Неполный и смешанный социальный статус семьи является фактором, обуславливающим значительное возрастание тревожности и агрессивности подростков.
2. Социальный статус семьи выступает в качестве фактора формирования качественно неоднородных психологических структур и различий во взаимосвязи тревожности и агрессивности подростков, воспитывающихся в условиях неполной и смешанной семьи.

Методологическую основу исследования составили:

– принцип детерминизма в психологии (С.Л. Рубинштейн, Б.Ф. Ломов и др.), используемый в настоящем исследовании для объяснения влияния социальных факторов (семейные отношения, статус семьи) на психическое развитие ребенка и формирование у него соответствующего социальному статусу семьи характера тревожности и агрессивного поведения, а также их специфической взаимосвязи;

– принцип системности в психологии (В.А. Барабанщиков, А.В. Карпов, Б.Ф. Ломов, В.Д. Шадриков и др.), позволяющий в настоящей работе раскрыть структурную организацию агрессивности и тревожности подростков, воспитывающихся в семьях с разным социальным статусом; в сочетании с принципом детерминизма принцип системности позволяет изучить влияние изменения социального статуса семьи на структурную организацию агрессивности и тревожности подростков.

Теоретическими ориентирами исследования являются:

- психологические теории и подходы к изучению агрессивности и тревожности (А. Адлер, А. Бандура, Д. Доллард, З. Фрейд, К. Хорни. и др.);
- исследования агрессивности и тревожности, отраженные в работах А. Адлера, А. Бандуры, А. Басса, А.А. Реана, А.М. Прихожан, Ч. Спилбергера, З. Фрейда, и др.;
- работы, посвященные изучению взаимосвязи тревожности и агрессивности (В.М. Астапов, А. Бандура, Р. Бэрон, Д. Доллард, А.М. Прихожан, Д. Ричардсон, З. Фрейд и др.);
- научные труды, в которых отражается психическое и эмоциональное развитие подростков (Т.П. Авдулова, А.Бандура, С.Г. Елизаров, В.Г. Казанская, Ф. Райс, А.А. Реан, Д.И. Фельдштейн, и др.);
- труды в области изучения семьи и детско-родительских отношений (В.Н. Дружинин, Л.Г. Жедунова, Н.Н. Посысоев, А.Н. Сухов, Э.Г. Эйдемиллер;
- исследования, посвященные изучению особенностей развития детей, воспитывающихся в неблагополучных семьях (И.Ф. Дементьева, Л.А. Костина, Е.В. Милюкова, Г. Фигдор, В.М. Целуйко, Т.И. Шульга, Е.В. Юркова, и др.).

Методы исследования.

Использовался комплекс научно-обоснованных методов, надежных и валидных методик.

1. Методы теоретического анализа научной литературы по проблемам агрессивности и тревожности, а также социально-психологического статуса семьи: анализ научной литературы, синтез и обобщение данных теоретических, эмпирических исследований.

2. Эмпирические методы психологического исследования: опросники, тесты, проективные методики. В исследовании использовался блок психодиагностических методик, включающих:

- Опросник агрессивности А. Басса и А. Дарки (Buss - DurkeeHostilityInventory);
- Шкала личностной и ситуативной тревожности Ч.Д. Спилбергера - Ю.Л. Ханина (State-TraitAnxietyInventory);
- Методика диагностики самооценки психических состояний (по Г. Айзенку);
- Шкала личностной тревожности А.М. Прихожан;
- Проективная методика исследования личности «Дом, дерево, человек»;
- Проективная методика для оценки внутрисемейных отношений «Рисунок семьи».

3. Методы обработки данных, включающие в себя:

- методы первичной описательной статистики: расчет среднего арифметического значения, среднеквадратического отклонения, коэффициента вариации;
- методы сравнения: непараметрический критерий U-Манна-Уитни; непараметрический критерий λ -Колмогорова-Смирнова;
- корреляционный анализ: коэффициент ранговой корреляции r -Спирмена;
- методы анализа психологической структуры: расчет индексов когерентности (ИКС), дивергентности (ИДС) и организованности (ИОС) психологической структуры; подсчет критерия хи-квадрат (по А.В. Карпову).

Эмпирической базой исследования выступили следующие образовательные организации: МБОУ «СОШ № 34», МБОУ «Лицей №39» г. Махачкалы. Исследование проводилось в 2015–2018 гг. На протяжении указанного времени разрабатывалась процедура исследования, осуществлялись сбор, обработка данных и интерпретация полученных результатов.

Выборка участников исследования. В исследовании приняли участие 150 человек, в том числе по группам испытуемых: неполные семьи – 50 человек, полные семьи – 50 человек, смешанные семьи – 50 человек.

Возраст испытуемых: от 12 до 15 лет; средний возраст испытуемых – 13,7 лет. В ходе процедуры подбора испытуемых выборка исследования была выровнена по типу изучаемых семей (неполные, полные, смешанные), а также по полу.

Исследование проводилось в три этапа.

На первом этапе изучалась научная и научно-методическая литература, анализировался и обобщался отечественный и зарубежный опыт по проблеме исследования.

На втором этапе осуществлялась разработка программы эмпирического исследования, подбор методик исследования, их апробация; проводилось эмпирическое исследование.

Третий этап был посвящен обработке данных эмпирического исследования; описанию и интерпретации результатов эмпирического исследования; оформлению текста диссертационной работы.

Достоверность и надежность полученных результатов определяется проработанностью теоретико-методологического основания, адекватностью методов и методик исследования, репрезентативностью выборки, применением методов математико-статистической обработки результатов и апробацией данных исследования.

Статистическая обработка результатов исследования осуществлялась с использованием компьютерной статистической программы IBMSPSSStatistics 19, а также программы MicrosoftOfficeExcel пакета офисных программ Windows.

Научная новизна исследования.

Впервые представлено сравнительно-психологическое исследование психологических особенностей и психологической структуры тревожности и агрессивности подростков, воспитывающихся в семьях с разным социальным статусом - полные, неполные и смешанные семьи.

Раскрыты структурно-психологические особенности агрессивного поведения подростков, воспитывающихся в семьях с разным социальным статусом. Показано, что социальный статус семьи является значимым фактором, определяющим характер агрессивного поведения на уровне его структурной организации. Конкретнее, смешанный социальный статус семьи приводит к формированию у подростка наиболее развитой системы агрессивного поведения, ядром которой является сочетание физических, вербальных и скрытых формы агрессии.

Установлены качественные различия в проявлении тревожности и агрессивности подростков из семей с разным социальным статусом (полная, неполная, смешанная). Показано, что подростки из неполных и смешанных семей отличаются высоким уровнем тревожности и агрессивности по сравнению с их сверстниками, воспитывающимися в условиях полной семьи.

Обнаружены различия в агрессивности у подростков из смешанных семей по параметру пола, что в настоящей работе обосновывается как следствие формирования полоролевой идентичности в подростковом возрасте.

Установлены специфические особенности взаимосвязи тревожности и агрессивности подростков в семьях с разным социальным статусом. Наиболее общим для всех типов семей является связь скрытых форм агрессивного поведения (обида, подозрительность) с тревожностью подростков. При этом наиболее выраженной эта связь является в смешанных и полных семьях. При том, что в каждом типе семей наблюдается специфическая взаимосвязь агрессивности и тревожности, именно смешанный и полный социальный статус семьи приводит к формированию наиболее развитых форм такой взаимосвязи.

Теоретическая значимость. Результаты, полученные в ходе исследования, позволили значительно расширить и углубить теоретические представления социальной психологии о специфике проявления тревожности и агрессивности подростков, воспитывающихся в неполных и смешанных семьях.

Теоретически обосновано и эмпирически доказано, что социальный статус семьи является значимым фактором, определяющим специфические особенности функционирования и взаимосвязи агрессивности и тревожности подростков. Доказано, что нарушение социального статуса семьи (неполная семья, смешанная семья) приводит к формированию качественно специфических особенностей проявления и функционирования агрессивности и тревожности подростков в сравнении с подростками из полных семей. Однако и сами неполные и смешанные семьи являются фактором формирования специфических особенностей агрессивного поведения и тревожности подростков.

Таким образом полученные результаты углубляют существующие в социальной психологии и психологии семьи концептуальные представления о роли семьи в развитии агрессивных форм поведения и тревожности подростков.

Анализ структурного уровня функционирования агрессивности и тревожности подростков в семьях с разным социальным статусом позволил расширить теоретические представления о специфических особенностях тревожности и агрессивности в подростковом возрасте, выделить базовые психологические характеристики тревожности и агрессивности подростков в семьях с разным социальным статусом.

Полученные результаты значительно расширяют и уточняют существующие в психологии представления о развитии и функционировании эмоциональной сферы человека в подростковом возрасте, а также влиянии социально-психологических факторов на развитие личности подростка. Вместе с тем было показано, что одним из условий, опосредующих влияние социальных факторов на эмоциональную сферу ребенка, является его половая принадлежность.

Практическая значимость. Полученные данные эмпирического исследования позволяют привлечь внимание родителей, педагогов и психологов к проблеме негативного влияния условий неблагополучной семьи на формирование тревожности и агрессивности у подростков, а также на необходимость своевременного выявления и преодоления нарушений эмоционального развития подростков из неполных и смешанных семей.

Результаты исследования могут быть использованы в практической деятельности психологов, педагогов-психологов и социальных педагогов для

решения психологических проблем подростков, воспитывающихся в условиях неполных и смешанных семей. Помимо этого, полученные данные могут выступать в качестве научной основы для психолого-педагогического сопровождения разных семей, отличающихся по социальному статусу и детско-родительских отношений в подростковом возрасте.

Эмпирические данные могут быть использованы в рамках разработки тренинговых и коррекционных программ, направленных на снижение уровня тревожности и агрессивности у подростков, которые воспитываются в неполных и смешанных семьях, а также в рамках профилактики детско-родительских отношений.

Выводы и практические рекомендации, представленные в исследовании, могут быть использованы различными специалистами (в работе классных руководителей, психологов, педагогов-психологов и социальных педагогов), в плане эффективной организации воспитательной и образовательной деятельности с подростками и их родителями.

Положения, выносимые на защиту

1. Социальный статус семьи является значимым фактором формирования специфических проявлений тревожности и агрессивного поведения подростков. Дети в неполных и смешанных семьях отличаются более высоким уровнем тревожности и агрессивности в сравнении с семьями, имеющими полный социальный статус. Различия в проявлении тревожности и агрессивности подростков между семьями с разным социальным статусом проявляются на уровне количественных и качественных (структурных) психологических особенностей.

2. Неблагоприятный социальный статус семьи оказывает негативное влияние на проявления тревожности и агрессивности подростков. Между неполными и смешанными семьями имеются значимые различия в проявлении тревожности и агрессивности у воспитываемых в них подростков. В семьях с неполным и смешанным социальным статусом наблюдается повышенная тревожность и агрессивность детей в сравнении с семьями, имеющими полный социальный статус.

3. Влияние неблагоприятного социального статуса семьи на тревожность и агрессивность подростков опосредуется типом семьи. Неполный социальный статус семьи оказывает одинаковое негативное влияние на проявление агрессивности и тревожности подростков разного пола. Характер влияния смешанного социального статуса семьи на тревожность и агрессивность ребенка опосредуется половой принадлежностью подростка. Различия между мальчиками и девочками в семьях с разным социальным статусом проявляются в уровне выраженности тревожности и агрессивности, которые можно объяснить с концептуальных положений дифференциальной психологии.

4. Смешанная социальная организация семьи приводит к формированию более развитой психологической системы агрессивного поведения и трансляции агрессивных реакций подростка на других. Агрессивность в смешанных семьях имеет более интегрированную и организованную структуру, что отражает ее существенно большую развитость.

5. Наиболее интенсивное проявление тревожности в форме агрессивного поведения характерно для подростков, воспитывающихся в семьях со смешанным социальным статусом. Структура тревожности и агрессивности в смешанных семьях максимально сформирована; взаимосвязи тревожности и агрессивности больше; тревожность у детей в этих семьях проявляется в различных видах агрессии.

Личное участие автора состоит в проведении теоретического анализа отечественной и зарубежной научной литературы по теме исследования; разработке и проведении эмпирического исследования; статистической обработке и интерпретации полученных данных; формулировании выводов; подготовке и публикации статей, участие в научных конференциях, оформлении автореферата и текста диссертации.

Апробация и внедрение результатов исследования. Основные положения диссертационного исследования обсуждались на международных и всероссийских конференциях, симпозиумах: Международной конференции студентов, аспирантов и молодых ученых «Ломоносовские чтения» (МГУ им. М. В. Ломоносова, г. Москва, 2015 и 2016 гг.), Международной научно-практической конференции «Конструктивизм в психологии и педагогике» (г. Таганрог, 2019 г.), Международной научно-практической конференции «Тенденции развития науки: инновационный подход» (г. Кемерово, 2019 г.), Всероссийской научно-практической конференции с международным участием «Педагогика, психология, общество: актуальные вопросы» (г. Чебоксары, 2020 г.), Международной научно-практической конференции «Инновационные исследования: теоретические основы и практическое применение» (Саратов 2020), Международной научно-практической конференции «Актуальные проблемы педагогики и психологии начального образования» (г. Махачкала, 2020 г.).

Диссертация обсуждена и одобрена на заседании кафедры психологии Дагестанского государственного педагогического университета, на научном семинаре кафедры педагогики и педагогической психологии Ярославского государственного университета им. П. Г. Демидова (г. Ярославль, май 2017 г.), а также на методологическом семинаре при Совете по защите диссертаций Д 999 51 02 на базе факультета психологии ФГБОУ ВО «Ярославский государственный университет им. П. Г. Демидова» и факультета психологии ФГБОУ ВО «Ярославский государственный педагогический университет им. К. Д. Ушинского» и рекомендована к защите.

По проблеме диссертационного исследования опубликовано 20 научных статей, в том числе 5 – в рецензируемых журналах ВАК РФ и 2 учебно-методических пособий.

Соответствие диссертации паспорту научной специальности

Диссертационное исследование соответствует п. 3. «Изучение психологических характеристик социальных групп, семьи», п. 11. «Социальная психология личности», п. 29 «Исследование агрессивного поведения, изучение агрессии в социальных системах» и п. 33. «Психология семьи» паспорта специальностей ВАК 5.3.5. – Социальная психология, политическая и экономическая психология (психологические науки).

Структура диссертации. Диссертация состоит из введения, трех глав, заключения, списка литературы и приложений. Текст диссертации изложен на 227 страницах, иллюстрирован 12 таблицами, 14 рисунками, имеет 7 приложений. Список литературы включает 221 источник, из них 48 на иностранных языках.

ОСНОВНОЕ СОДЕРЖАНИЕ РАБОТЫ

Во **введении** диссертации обосновываются актуальность темы исследования, степень разработанности проблемы, формируются цель, задачи, объект, предмет исследования, научная гипотеза, раскрываются теоретическая и практическая значи-

мость работы, представлены положения, выносимые на защиту, приводятся данные по апробации и внедрению результатов исследования.

В первой главе «Теоретическое обоснование аспекта проблемы тревожности и агрессивности подростков в семьях, имеющих разный социальный статус» обсуждается проблема тревожности и агрессивности в отечественной и зарубежной психологической литературе, а также раскрываются особенности развития тревожности и агрессивности в подростковом возрасте, развитие эмоциональной сферы у подростков в неполных и смешанных семьях.

В параграфе 1.1. «Психологический анализ тревожности и агрессивности как понятий личностных диспозиций» представлен теоретический анализ понятий «тревожность» и «агрессивность» в отечественной и зарубежной психологической литературе. В результате теоретического анализа обращено внимание на то, что разные исследователи по-разному характеризуют эти понятия. А. М. Прихожан рассматривает тревожность как переживание эмоционального дискомфорта, предчувствие грозящей опасности. Г. Г. Аракелов, Н. Е. Лысенко, Е. К. Шотт указывают на то, что тревожность – это многозначный психологический термин, который описывает в ограниченный момент времени, как определенное состояние индивидов, так и устойчивое свойство любого человека. Анализ изучения агрессивности показал, что нужно различать понятия «агрессия», «агрессивность» и «агрессивные действия», так как агрессия рассматривается как отдельное действие и поступки, а агрессивность – свойство личности, агрессивные действия – форма реагирования на различные неблагоприятные ситуации (А. Реан, А. Адлер, А. Бандура и др.).

В параграфе 1.2. «Теоретические подходы к пониманию тревожности и агрессивности в отечественной и зарубежной психологии» обозначены основные теоретические подходы ученых к изучению тревожности и агрессивности в отечественной и зарубежной литературе (З. Фрейд, К. Лоренц, Дж. Доллард, А. Бандура, А. Адлер, К. Хорни и др.). Анализируя различные подходы исследований тревожности и агрессивности, можно сделать вывод, что рассматриваемые теории тревожности и агрессивности различаются, но мы в своей работе придерживаемся теорий социокультурного и социального научения, где К. Хорни и Г. С. Салливан считают, что источником проявления тревожности может быть социальное окружение, а именно родители как первые люди, с которыми взаимодействует ребенок. А. Бандура утверждает, что агрессия рассматривается как социальное поведение, которое усваивается и поддерживается на основе агрессивной модели поведения в семье, обществе и т. д. В ходе теоретического анализа исследований, которые посвящены изучению тревожности и агрессивности, было выявлено, что между этими феноменами есть взаимосвязь. О взаимосвязи тревожности и агрессивности указывается в исследованиях З. Фрейда, А. М. Прихожан, Р. Бэрона, Д. Ричардсона.

В параграфе 1.3. «Психологические особенности и факторы проявления тревожности и агрессивности в подростковом возрасте» рассмотрены психологические особенности развития тревожности и агрессивности у подростков (А. М. Прихожан, А. А. Реан, К. Изард и др.). Показано, что подростковый возраст характеризуется периодом повышенной эмоциональности, легкой возбудимости, вспыльчивости, частой сменой настроений, повышенной внушаемости и т. п. Эти эмоциональные реакции и поведение подростков зависят не только от гормональных изменений, а также от социальных факторов (окружения, в котором находятся подростки), условий воспита-

ния и индивидуальных особенностей, а самое главное, в какой психологической атмосфере воспитывается ребенок, так как семья является одним из определяющих элементов микросреды. Чем более она беспокойна, напряжена, тем с большей яркостью будет проявляться эмоциональная неустойчивость у подростка.

В параграфе 1.4. «Социально–психологический анализ семей с разным социальным статусом – полные, неполные, смешанные» рассматривается психологический анализ полных, неполных и смешанных семей, раскрыта сущность понятия полных, неполных и смешанных семей. Полная или нуклеарная семья – это семья, в которой проживают оба родителя и дети; неполная семья – группа ближайших родственников, состоящая из одного родителя с одним или несколькими несовершеннолетними детьми; смешанная семья – это семья, в которой родители (или один из родителей) состоят во втором браке и имеются сводные братья и (или) сестры.

Сделан вывод о том, что семья является одним из самых важных и влиятельных факторов, формирующих личность ребенка. Поэтому семейные условия воспитания, социальный статус семьи, род занятий его членов, материальное обеспечение в значительной мере предопределяет жизненный путь ребенка. Кроме сознательного, полноценного и целенаправленного воспитания, которое дают родители, на ребенка воздействует вся внутрисемейная атмосфера, причем эффект этого воздействия с возрастом накапливается, преломляясь в структуре личности.

Проведенный теоретический анализ показывает, что не каждая полная семья является нормальной средой для полноценного развития и воспитания ребенка. Однако наличие в семье обоих родителей помогает успешнее решать многие задачи, связанные с сохранением психического здоровья ребенка.

В параграфе 1.5. «Социально-психологические факторы эмоционального развития детей из неполных и смешанных семей» обсуждается проблема влияния неполных и смешанных семей на эмоциональную сферу подростков.

Анализ немногочисленных исследований по вопросу развития ребенка в неполной семье свидетельствует о том, что серьезные проблемы в поведении у детей из неполных семей наблюдаются чаще, чем у детей из полных семей. В частности, проявление тревожности и агрессивности связано с нарушением структуры, соответственно, полноты функционирования семьи (И. Ф. Дементьева, Г. Фигдор, В. Целуйко, Л. А. Костина, А. С. Кубекова, Е. В. Милюкова, М. Хэтерингтон, А. В. Клопова и др.).

Во второй главе «Методологические основы и методическое обеспечение эмпирического исследования тревожности и агрессивности подростков в семьях с разным социальным статусом» дается методологическое обоснование, описание организации исследования, его выборки, этапов, методов и методик исследования тревожности и агрессивности у подростков, воспитывающихся в семьях с разным социальным статусом.

В параграфе 2.1. «Постановка проблемы эмпирического исследования» на основе проведенного теоретического анализа сформулирована совокупность вопросов, определивших содержание эмпирического исследования. В частности, речь идет о необходимости понимания того, каковы особенности проявления тревожности и агрессивности подростков, воспитывающихся в неполных и смешанных семьях, а также, как взаимосвязаны проявления тревожности и агрессивности подростков, воспитывающихся в неполных, смешанных и полных семьях?

В параграфе 2.2. «Организация эмпирического исследования, характеристика выборки исследования» сформулированы задачи эмпирического исследования, описана выборка исследования, этапы исследования.

Параграф 2.3. «Методы и методики эмпирического исследования» посвящен описанию методов и методик эмпирического исследования. Для сбора эмпирических данных были применены следующие методики: опросник агрессивности А. Басса и А. Дарки (Buss-Durkee Hostility Inventory); шкала личностной и ситуативной тревожности Ч. Д. Спилбергера–Ю. Л. Ханина (State – Trait Anxiety Inventory); методика диагностики самооценки психических состояний Г. Айзенка; шкала личностной тревожности А. М. Прихожан; проективная методика исследования личности «Дом–Дерево–Человек»; проективная методика для оценки внутрисемейных отношений «Рисунок семьи». Тексты методик, их обработка и описание изложены в Приложении 1 текста диссертации.

В параграфе 2.4. «Методы обработки данных эмпирического исследования» описаны методы статистической обработки данных эмпирического исследования. В диссертации были использованы несколько групп статистических методов. 1. Методы первичной описательной статистики – подсчет среднего арифметического, подсчет среднего квадратического отклонения, расчет коэффициента вариации. 2. Методы сравнения – непараметрический критерий U-Манна-Уитни. 3. Методы корреляционного анализа – расчет коэффициента ранговой корреляции r-Спирмена. 4. Методы анализа психологической структуры. Используя опыт исследований, представленный в работах А. В. Карпова, нами производился подсчет основных структурных индексов: индекса когерентности структуры (ИКС), индекса дивергентности структуры (ИДС), индекса организованности структуры (ИОС). Также в процессе анализа психологической структуры выделялись базовые психологические характеристики агрессивности и тревожности – те характеристики, которые имеют наибольший вес.

В третьей главе «Специфика тревожности и агрессивности подростков в семьях с разным социальным статусом» описаны результаты эмпирического исследования, проведена их интерпретация и сделаны выводы.

В параграфе 3.1. «Специфика тревожности подростков с разным социальным статусом (полная, неполная, смешанная)» представлены результаты, раскрывающие специфику развития тревожности у подростков в семьях с разным социальным статусом. Сравнительный анализ различий был проведен с помощью критерия Манна-Уитни, по результатам которого были установлены различия между группами подростков из семей с разным социальным статусом, которые носят статистически достоверный характер.

Обращает на себя внимание тот факт, что для подростков из неполных семей характерна более высокая тревожность по всем измеряемым в исследовании ее проявлениям и показателям: общей тревожности, ситуативной и личностной тревожности (см. рис. 1, 2, 3, 4). Учитывая статистически достоверный характер различий между группами испытуемых, можно с уверенностью сказать, что социальный статус семьи является значимым психологическим фактором, определяющим характер тревожного состояния подростка. Сказанное является хорошей иллюстрацией влияния социально-психологического фактора на личность человека в подростковом возрасте. Доказательством этого служит также прямая зависимость между степенью благополучия социального статуса семьи и

тревожностью подростков. На рисунках 1-4 мы видим, что и в смешанной семье показатели тревожности детей превышают показатели детей из полной семьи.

В параграфе 3.2. «Половые различия тревожности детей в семьях с разным социальным статусом (полная, неполная, смешанная)» описаны результаты, конкретизирующие проявления тревожности у подростков разного пола, воспитывающихся в семьях с разным социальным статусом.

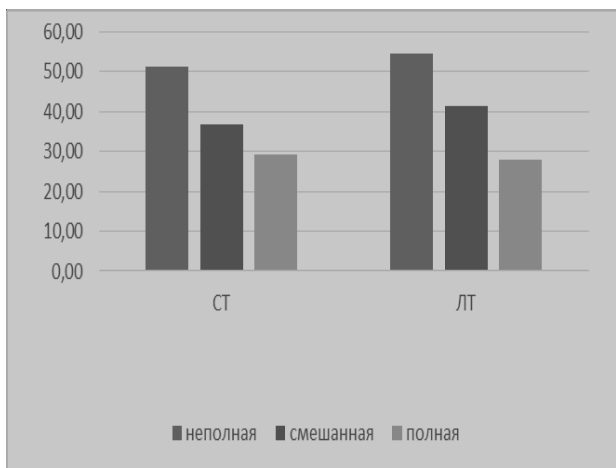


Рисунок 1. Ситуативная и личностная тревожность в семьях с разным социальным статусом
Условные обозначения: СТ – ситуативная тревожность, ЛТ – личностная тревожность

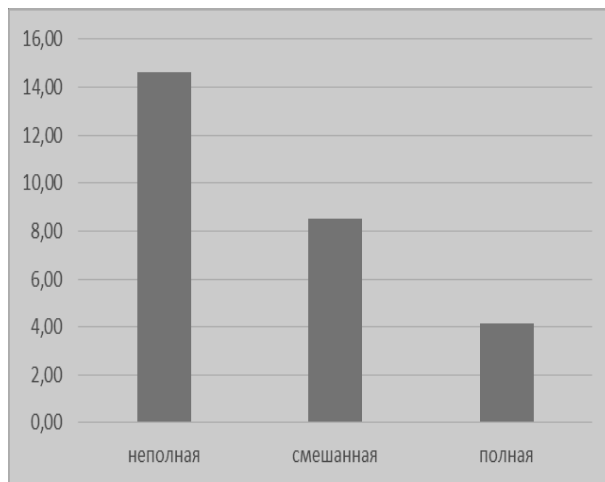


Рисунок 2. Тревожность подростков в семьях с разным социальным статусом



Рисунок 3. Общая тревожность подростков в семьях с разным социальным статусом
Условные обозначения: ОТ – общая тревожность

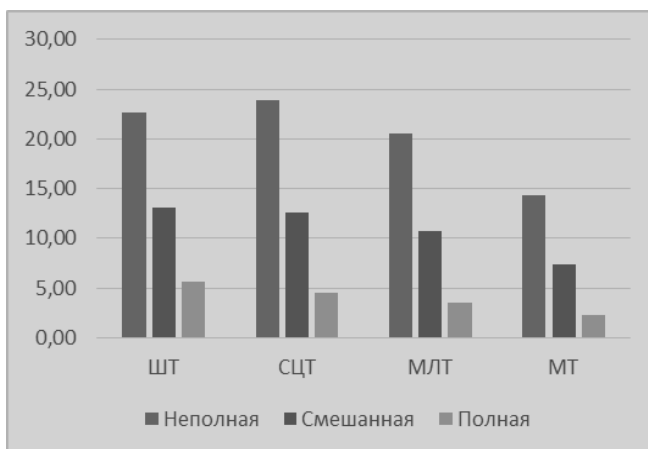


Рисунок 4. Личностная тревожность подростков в семьях с разным социальным статусом
Условные обозначения: ШТ - школьная тревожность, СЦТ – самооценочная тревожность, МЛТ – межличностная тревожность, МТ – магическая тревожность

Результаты сравнительного анализа проявления тревожности у подростков, воспитывающихся в неполных и смешанных семьях, свидетельствуют о том, что неполная и смешанная семья оказывают, в целом, равное влияние на формирование тревожности у подростков обоих полов. Следует отметить, что в смешанных семьях мы наблюдаем высокий уровень личностной тревожности у девочек-подростков, что, на наш взгляд, связано с наличием отчима в семье, который, в свою очередь, может привести к формированию переживания девочкой-подростком собственного

благополучия. В полной семье, ввиду формирования значительно меньших переживаний детей, наблюдаются различия между мальчиками и девочками, которые, на наш взгляд, могут быть связаны с психологическими особенностями подросткового возраста. Сказанное позволяет заключить, что влияние социально-психологического фактора на тревожные состояния в подростковом возрасте опосредуется половой принадлежностью подростков. Однако нельзя говорить о прямой связи между этими тремя переменными. Половая принадлежность ребенка и социальный статус семьи оказывают влияние на разные виды и типы тревожных состояний детей. На наш взгляд, это является важным ограничением, которое необходимо учитывать при организации психологических мероприятий по работе с тревожными состояниями у подростков.

В параграфе 3.3. «Специфика агрессивности подростков с разным социальным статусом (полная, неполная, смешанная)» описаны результаты, раскрывающие особенности агрессивности у подростков в семьях с разным социальным статусом.

Подростки в неполных семьях характеризуются более высокой степенью выраженности косвенной агрессии, обиды, вербальной агрессии и чувством вины (см. рис. 5).

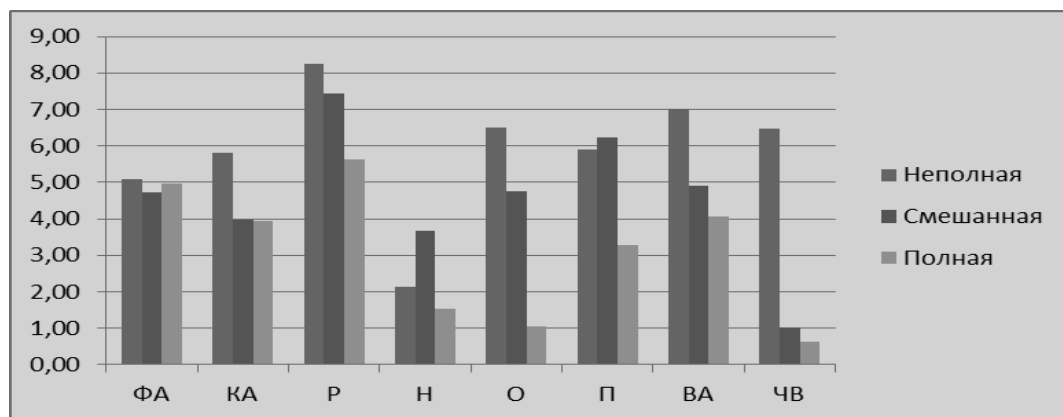


Рисунок 5. Характеристика агрессивного поведения подростков в семьях с разным социальным статусом

Условные обозначения (здесь и далее): ФА – физическая агрессия, КА – косвенная агрессия, Р – склонность к раздражению, Н – негативизм, О – обида, П – подозрительность, ВА – вербальная агрессия, ЧВ – чувство вины.

Комплекс этих переменных характеризует подростков из неполных семей как склонных скрывать прямые способы выражения агрессивности, неудовольствия от происходящих вокруг них негативных ситуаций и переживаний. У них завышен показатель чувства вины, что говорит о том, что дети склонны считать себя причиной своих неудач. В сравнении с ними подростки из смешанных семей характеризуются достаточно низкой выраженностью чувства вины, что свидетельствует об их стремлении обнаруживать источник своих переживаний и негативных последствий поведения в других. Результаты анализа позволяют утверждать, что обнаруженные различия связаны с отсутствием одного из родителей в неполных семьях. Это приводит к повышению критичности подростков из таких семей. В смешанных семьях ребенок наблюдает модели поведения обоих родителей, и использует их в ситуациях, требующих анализа и самоанализа источников происходящих событий.

В ходе исследования установлено, что подростки в неполных и смешанных семьях характеризуются значительно более высоким уровнем раздражительности, обиды, подозрительности. С нашей точки зрения, эти характеристики агрессивности

подростков связаны с нарушением типичного социального статуса их семей, который вынуждает подростков значительно больше переживать об оценках окружающими их социального положения.

Следует выделить характерный для подростков из смешанных семей качественно более высокий уровень выраженности негативизма, характеризующий оппозиционность поведения, направленного против авторитета или руководства. В данном случае мы можем говорить о сложностях принятия неродного родителя для ребенка.

Результаты оценки агрессивного поведения по методике Айзенка хорошо согласуются с данными, представленными на рис. 2. Проявляется это в том, что чем более высоко оценивают подростки свою тревожность, тем более агрессивными они себя считают. И наоборот: низкие показатели самооценки тревожности связаны с такими же низкими оценками своей агрессивности. На наш взгляд, эта связь определяется тем, что при высоком уровне тревожности порог возникновения реакции тревоги снижается, что приводит к необходимости соответствующей реакции на множество возникающих у подростка ситуаций взаимодействия с окружающими. При низком пороге возникновения реакции тревоги у подростка остается слишком мало времени на адекватное оценивание ситуации, самоанализ и принятие соответствующих решений. Складывается ситуация, при которой недостаток возможностей для принятия спокойного, взвешенного, адекватного решения приводит к росту представлений подростков о своей агрессивности.

Источником описанной взаимосвязи тревожности и агрессивности как раз и может быть социальный статус семьи подростка. При нормальном функционировании семьи как социального института (наличие обоих родителей) подросток имеет возможность наблюдать разные модели поведения родителей. Это позволяет не только иметь возможность выбирать ту или иную модель, но и сравнивать их друг с другом и формировать собственное отношение к самым разным ситуациям социального взаимодействия.

Обобщая, отметим, что, как и в отношении тревожности, агрессивность подростков является таким психологическим явлением, которое опосредуется социальным статусом семьи. Анализ показал, что социальный статус семьи как социально-психологический фактор, воздействующий на агрессивность подростков, оказывает не прямое влияние на последнюю, а опосредованное, через тревожные состояния детей. Это важный для нашей работы вывод, подтверждающий правомерность идеи о наличии сложной взаимосвязи трех факторов формирования личности подростков: социально-психологического фактора (социальный статус семьи) и индивидуально-психологических (тревожности и агрессивности). Как и ранее, здесь необходимо обратить специальное внимание на возможности психологической работы с подростками. Она должна учитывать и социальный статус семьи в совокупности с половой принадлежностью ребенка, и особенности взаимосвязи агрессивности и тревожности детей из семей с разным социальным статусом.

Несмотря на сказанное, важно обратить внимание на то, что представленные выше выводы характеризуют аналитический уровень анализа полученных данных. На наш взгляд, более информативным является переход на уровень структурной организации изучаемых психологических явлений в семьях подростков с разным социальным статусом. Наиболее характерным примером, демонстрирующим правомерность этого утверждения, является анализ психологической структуры агрессивности подростков в семьях с разным социальным статусом.

Данные, представленные в таблице 1, демонстрируют различия в структурной организации агрессивного поведения подростков из семей с разным социальным статусом. Было установлено, что структура агрессивности максимально интегрирована в смешанных семьях, дифференцированность отсутствует; это говорит, о том, что она является хорошо организованной. Мы видим также, что в полных семьях интегрированность структуры ниже интегрированности структуры в неполных семьях. Следует отметить, что в семьях с разным социальным статусом имеются как общие, так и специфические базовые характеристики, определяющие функционирование всей психологической системы агрессивного поведения.

Наиболее насыщенной базовыми характеристиками является психологическая система агрессивного поведения в неполных семьях. Она включает в себя проявления как открытой, физической агрессии, так и косвенные способы агрессивности. При этом, наличие в числе базовых характеристик таких показателей, как раздражительность, подозрительность, чувство вины, говорит о том, что структура агрессивности подростков из неполных семей насыщена значительными внутренними переживаниями, направленными как на окружающих, так и на самого себя.

В отношении психологической структуры агрессивности подростков из смешанных семей необходимо отметить отсутствие в числе базовых характеристик агрессивного поведения чувства вины, что соответствует данным, представленным на рис. 5. Это еще раз подтверждает высказанную ранее идею о том, что между неполной и смешанной семьями имеются значительные различия в формировании, как тревожности, так и агрессивности воспитываемых в них детей.

Подтверждением высказанных идей о различиях в формировании агрессивности в семьях с разным социальным статусом являются результаты анализа гомогенности психологической структуры агрессивности, представленные в таблице 1. Видно, что все три психологические структуры являются гетерогенным, т. е. в семьях с разным социальным статусом происходит формирование качественно специфических по своей психологической структуре агрессивности.

Таблица 1

Психологическая структура агрессивного поведения подростков
в семьях с разным социальным статусом

Структурные показатели	Статус семьи		
	неполная	смешанная	полная
Индекс когерентности	22	86	19
Индекс дивергентности	0	0	0
Индекс организованности	22	86	19
физическая агрессия, косвенная агрессия, раздражительность, подозрительность, чувство вины	физическая агрессия, раздражительность, обида, подозрительность, вербальная агрессия	раздражительность, негативизм	
Гомогенность / гетерогенность	неполная-смешанная		r=0,55, p>0,05
	неполная-полная		r=0,39, p>0,05
	смешанная-полная		r=0,50, p>0,05

Обобщая результаты структурного анализа, отметим следующее. Если в отношении связи тревожности и социального статуса семьи нами была обнаружена относительно прямая связь (тревожность растет в смешанной и еще более в неполной семье – рисунки 1-4), то в отношении агрессивного поведения характер связи иной.

Разный статус семьи ведет к формированию разных проявлений агрессивного поведения подростков. Это не только подтверждает реальность социального статуса семьи как психологического фактора формирования поведения подростка, но и говорит о существовании, по сути, принципиально разных социально-психологических механизмов формирования агрессивного поведения подростка в семье. Результаты структурного анализа подтверждают высказанную идею. При этом важно обратить внимание и на тот факт, что в случае нарушения социального статуса семьи замена родного родителя на не родного является более весомым негативным фактором для интенсификации формирования агрессивности, чем отсутствие одного из родителей.

В параграфе 3.4. «Половые различия агрессивности детей в семьях с разным социальным статусом (полная, неполная, смешанная)» описаны результаты анализа влияния разного социального статуса семьи на проявление агрессивного поведения подростков разного пола.

В полных семьях у подростков мы наблюдаем дифференцированные характеристики агрессивности. Это позволяет говорить о том, что источником формирования агрессивности в полной семье являются психологические особенности самого ребенка, а не социальный статус семьи. В смешанных семьях мы отмечаем незначительные различия. Мы можем выделить два принципиально разных канала агрессивности. Для мальчиков характерен активный канал агрессивности, который направлен на других, а у девочек – на самих себя, т. е. источником своих неудач они считают свою личность. В неполных семьях проявление агрессивности у детей подросткового возраста связано с социальным статусом семьи. На наш взгляд, это говорит о том, что подростки разного пола одинаково негативно воспринимают отсутствие одного из родителей в структуре своей семьи. Это подтверждает высказанные выше идеи о том, что тип социального статуса семьи отражает существование сразу нескольких принципиально разных социально-психологических факторов формирования агрессивности подростков.

В параграфе 3.5. «Взаимосвязь тревожности и агрессивности подростков из полных, смешанных и неполных семей» представлены результаты анализа взаимосвязи показателей тревожности и агрессивности у подростков, воспитывающихся в семьях с разным социальным статусом.

На рисунках 7-9 отражены установленные взаимосвязи между изучаемыми показателями тревожности и агрессивности подростков.

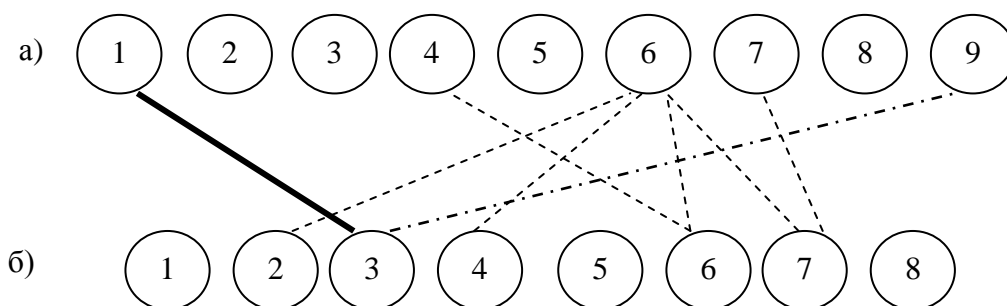


Рисунок 7. Взаимосвязь тревожности и агрессивности в неполных семьях
(а) агрессия (б) тревожность

Условные обозначения (здесь и далее): а) 1 – самооценка агрессивности, а) 2 – физическая агрессия, а) 3 – косвенная агрессия, а) 4 – раздражительность, а) 5 – негативизм, а) 6 – обида, а) 7 – подозрительность, а) 8 – вербальная агрессия, а) 9 – чувство вины;

б) 1 – ситуативная тревожность, б) 2 – личностная тревожность, б) 3 – самооценка тревожности, б) 4 – общая тревожность, б) 5 – школьная тревожность, б) 6 – самооценочная тревожность, б) 7 – межличностная тревожность, б) 8 – магическая тревожность.

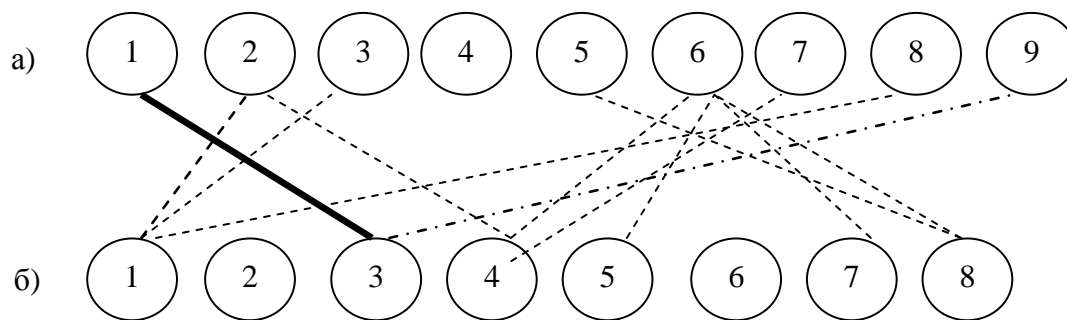


Рисунок 8. Взаимосвязь тревожности и агрессивности в смешанных семьях
(а) агрессия (б) тревожность

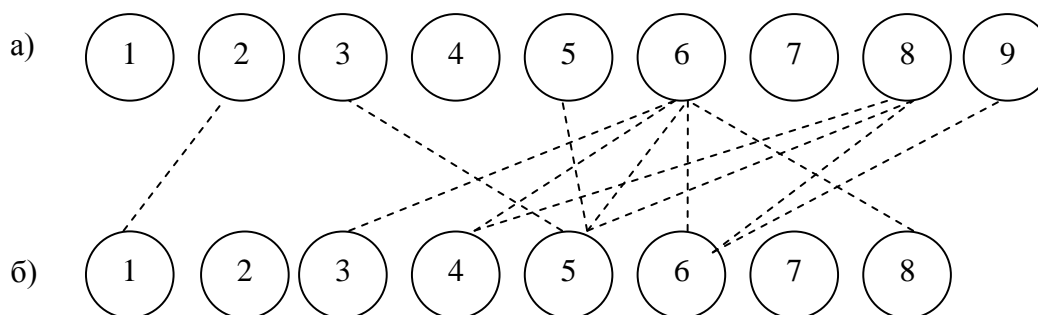


Рисунок 9. Взаимосвязь тревожности и агрессивности в полных семьях
(а) агрессия (б) тревожность

Мы наблюдаем в смешанных семьях наиболее тесную связь тревожности и агрессивности. Сумма статистически значимых связей между показателями здесь составляет 27 баллов; менее насыщена в полных семьях – 24 балла, а в неполных семьях – 19 баллов. Анализ показал, что для подростков из каждого типа семей характерен специфичный набор наиболее нагруженных связями показателей тревожности.

Подростки из неполных семей стремятся выразить в форме агрессивного поведения преимущественно личные переживания, связанные с собственным ощущением тревожности и переживания, при их участии в межличностном взаимодействии. Подростки чаще всего стремятся использовать формы агрессивного поведения, связанные с аутоагрессией, в реакциях, направленных на самих себя.

Подростки из смешанных семей стремятся реализовать в форме агрессивного поведения более дифференцированные переживания, связанные не только с самооценкой тревожности, но и с ситуативной, общей и магической тревожностью. И в данных семьях подростки стремятся выразить негативные переживания либо в форме аутоагрессии, либо в форме простых поведенческих реакций.

В отношении подростков из полных семей отметим, прежде всего, тот факт, что выражаемые в форме агрессивного поведения переживания носят наименее значимый для них характер. В данном случае речь идет об общей и школьной тревожности, а также о самооценке тревожности. Количество значимых для них каналов агрессивного выражения негативных эмоциональных переживаний значительно меньше. Чаще всего речь идет об использовании либо вербальной агрессии, либо обиды.

Результаты проведенного анализа подтверждают высказанные выше идеи о том, что в типе социальной организации семьи заложены три существенно разных социально-психологических фактора формирования поведения подростков. Ввиду этого любая психологическая работа с агрессивным поведением и тревожными состояниями в подростковом возрасте должна начинаться не с установления особенностей последних, а с анализа социального статуса семьи и особенностей отношений родителей и детей в них.

В параграфе 3.6. «Исследование тревожности и агрессивности подростков с разным социальным статусом с помощью проективных методик «Дом, дерево, человек» и «Рисунок семьи»» представлены результаты исследования особенностей развития тревожности и агрессивности у детей в семьях с разным социальным статусом. Материалы данного параграфа получены на основе использования проективных методов.

Анализ рисунков испытуемых показал, что подростки, воспитывающиеся в неполных семьях, имеют менее позитивную картину эмоциональной сферы. Дети из неполных семей переживают эмоциональный дискомфорт, связанный с ожиданием неблагоприятного исхода. Анализ рисунков подростков из неполных семей показывает, что у детей снижен уровень самооценки, свойственно чувство невключенности и отчужденности. Это соотносится с данными исследований изучения представления семьи у подростков из неполных семей и детских домов (Алфеева Е.В., Мкртумян В.А.).

Дети из полных семей имеют чувство общности, потому что они воспринимают семью как единое целое, рисуя их в полном составе и не в отдалении друг от друга. В рисунках у подростков из полных семей наблюдается положительный эмоциональный фон. У подростков из смешанных семей имеется более благоприятное представление, так как дети изображали членов своей семьи вместе, не отдаляя их друг от друга, что говорит о сплоченности и поддержке. Некоторые дети не изображали отчима или мачеху, что позволяет говорить о конфликтном или негативном отношении к ним.

В параграфе 3.7. «Обсуждение результатов эмпирического исследования тревожности и агрессивности подростков с разным социальным статусом (полная, неполная, смешанная)» обсуждаются полученные данные и результаты; дается характеристика психологических особенностей проявления и взаимосвязи тревожности и агрессивности у подростков, воспитывающихся в неполных и смешанных семьях.

В ходе проведенного исследования было установлено, что социальный статус семьи является значимым фактором, определяющим специфические особенности формирования и проявления тревожности и агрессивности в подростковом возрасте. При этом наиболее чувствительными к возрастанию агрессивных и тревожных форм поведения являются подростки из неполных семей. Эти данные согласуются с работами Ю. Н. Гут, Л. А. Костиной, А. С. Кубековой, А. А. Ласкиной, А. М. Прихожан, М. Хэттерингтона и др. В них было показано, что разрушение привычной для ребенка системы отношений между родителями и детьми приводит к нарушению эмоциональных отношений между ними. Учитывая общеизвестные особенности подросткового возраста, это объясняет формирование агрессивности и тревожности, внутреннего напряжения и депрессивных состояний.

Было показано, что подростки из двух типов семей с нарушенным социальным статусом (неполные и смешанные) являются наиболее уязвимыми для формирования тревожных состояний. При этом в смешанных семьях наблюдаются различия (на уровне тенденции) между детьми разного пола в уровне тревожности (высокий уро-

вень личностной тревожности у девочек) и агрессивности (высокий уровень направленности агрессии на других у мальчиков, на себя – у девочек).

Исследование позволило установить, что наиболее существенные различия в проявлении тревожности и агрессивности проявляются на структурном уровне их функционирования у подростков из семей с разным социальным статусом.

Анализ взаимосвязи показателей тревожности и агрессивности показал наличие существенных различий, определяемых социальным статусом семьи. Было установлено, что социальный статус семьи способствует формированию специфичных способов трансляции тревожности в форме агрессивных реакций подростков.

В смешанных семьях можно наблюдать гораздо больше взаимосвязей, чем в полных и неполных семьях. Это связано, в первую очередь, с максимальной сформированностью со структурой тревожности и агрессивности у подростков в смешанных семьях. Взаимосвязь тревожности и агрессивности больше, так как здесь большее количество статистически значимых взаимосвязей. Из этого следует вывод, что структура тревожности и агрессивности сформированы, и при этом сама тревожность у детей в этих семьях проявляется в различных видах агрессии. На наш взгляд, агрессия здесь является «маскировочным» элементом, т.к. под ней может скрываться тревожность. Следовательно, агрессия основательно прячет ее не только от окружающего мира, но и от самого ребенка. Данная взаимосвязь была выявлена в исследованиях З. Фрейда, А. М. Прихожан, Р. Бэрон, Д. Ричардсон.

В неполных семьях наблюдается меньшее количество взаимосвязей, тревожность сформирована на среднем уровне, структура агрессии не сформирована. Это говорит о том, что дети оставляют свои переживания «внутри» себя, и они не проявляют ее в форме агрессивных реакций, как дети из смешанных семей, или подростки проявляют свою тревогу через другие формы.

В полных семьях ситуация иная: здесь больше взаимосвязей тревожности и агрессивности по сравнению с неполными семьями, но структура агрессии у них не сформирована, а тревожность высоко интегрирована. И хотя структура агрессии низкая, дети проявляют тревогу в форме агрессии. Возникновение и проявление таких реакций может быть связано с подростковым возрастом, когда возникают трудности или сомнения в учебе и в отношениях между сверстниками.

Полученный результат позволяет говорить о том, специфика взаимосвязи тревожности и агрессивности определяется стилем семейного воспитания. В полной семье, где оба родителя являются родными, воспитание чаще происходит в одном стиле. В смешанной семье, где один родитель является отчимом или мачехой, каждый родитель использует разные способы воспитания ребенка. В этом случае воздействие на ребенка обоих родителей не является взаимосвязанным. В неполных семьях воспитанием занимается один родитель, который и взаимодействует с ребенком.

Таким образом, в результате проведенного исследования получено подтверждение гипотезы о том, что проявление и особенности взаимосвязи тревожности и агрессивности подростков обусловлены особенностями их воспитания в условиях полной, неполной и смешанной семей. Проведенное исследование подтвердило также предположение о том, что имеются различия в характере взаимосвязи тревожности и агрессивности у подростков, принадлежащих к различным типам семей по социальному статусу (полная, неполная, смешанная).

В параграфе 3.8. «Рекомендации по психологическому сопровождению подростков в семьях с разным социальным статусом» было разработано психологическое со-

проведение эмоционального развития детей из неполных и смешанных семей. Данное сопровождение носит комплексный характер и направлено на работу с детьми, родителями, учителями и включает в себя несколько этапов работы.

В заключении обобщаются результаты исследования и сформулированы основные выводы, суть которых состоит в следующем:

1. Выявлены на статистически значимом уровне различия по степени выраженности тревожности и агрессивности у подростков, проживающих в семьях, имеющих различный социальный статус (полная, неполная, смешанная).

2. Обнаружена значительная разница между подростками из неполных и смешанных семей по уровню тревожности и агрессивности (он высокий) по сравнению с подростками из полных семей (он значительно ниже).

3. Выявлено, что между подростками из неполных и смешанных семей наиболее высокий уровень проявления агрессивности и тревожности выражен у подростков из неполных семей.

4. В рамках неполной семьи, с психологической точки зрения, уровень выраженности тревожности и агрессивности обусловлен социальным статусом семей, в которых проживает подросток и имеющиеся в них проблемы, связанные с депривацией потребности ребенка в одном из родителей.

5. Определен стрессогенный фактор как предиктор формирования агрессивности и тревожности у подростков, проживающих в смешанных семьях, который заключается в присутствии «чужого» человека рядом с биологическим родителем (отцом или матерью).

6. Согласно анализу полученных результатов имеются значительно выраженные различия между мальчиками и девочками в смешанных семьях. Так, личностная тревожность выявлена среди девочек и имеет высокий уровень выраженности, тогда как у мальчиков значительно выражена агрессивность (активный канал агрессивности направлен на других, в то время как у девочек активный канал агрессивности направлен на себя). В семьях, имеющих статус «неполная» половые различия в проявлении исследуемых факторов не обнаружены.

7. Обнаружено, что в смешанных семьях агрессивность имеет большую развитость, что обусловлено более интегрированной и организованной структурой. Однако в полных семьях интегрированность структуры агрессивности ниже (при сравнении с семьями, имеющими статус «неполная»), за счет чего и степень организованности тоже будет снижаться.

8. Степень интегрированности структуры тревожности является наиболее выраженной у подростков, воспитывающихся в смешанных семьях, по сравнению с полными и неполными семьями. Это связано с тем, что дифференцированность в данной структуре отсутствует.

9. В неполных и смешанных семьях установлено наибольшее количество базовых характеристик в психологической структуре тревожности и агрессивности по сравнению с полными семьями.

10. Помимо общих структурных характеристик имеющихся среди представленных в исследовании семей, имеющих статус «полная» и «смешанная» (к которым можно отнести «общая тревожность», «самооценочная тревожность», «школьная тревожность», «межличностная тревожность», «раздражительность», «физическая агрессия», «подозрительность»), у них имеются и отличия. Так: в неполных семьях отличительными являются такие особенности как: «косвенная агрессия», «чувство вины»;

в смешанных семьях – «обида», «вербальная агрессия»; в полных семьях – «негативизм».

11. Среди подростков из смешанных семей выявлено множество показателей тревожности и агрессивности, представленных на статистически значимом уровне в рамках корреляционного анализа представленного исследования. Первоочередно, это обусловлено самой степенью сформированности структуры этих показателей. В смешанных семьях она сформирована, и тревожность у подростков в этих семьях проявляется в различных видах агрессии. В неполных семьях тревожность имеет среднюю сформированность, а структура агрессии не сформирована, и подростки не проявляют свою тревожность в форме агрессивного поведения. Но при этом, имеющиеся у них переживания остаются и не ищут выхода и остаются внутри них. В полных семьях интегрированность структуры агрессии низкая, но при этом подростки проявляют свою тревогу в форме агрессии.

12. Определено, что модели поведения, принятые в семье влияют на характер связи тревожности и агрессивности. При условии полного функционирования межличностных взаимодействий (имеется ввиду состав семьи) подросток имеет возможность наблюдать разные модели поведения родителей. В свою очередь, это позволяет подростку анализировать те или иные модели поведения, сравнивать их, формируя при этом собственное отношение к самым разным ситуациям социального взаимодействия, а также корректируя их.

13. Выявлено, что у подростков, проживающих в смешанных семьях имеется более благоприятная эмоциональная сфера (о чем можно судить из того, как подростки изображали свою семью - вместе, что говорит о ее сплоченности). Этого нельзя сказать о подростках из неполных семей. Кроме того, часть подростков из смешанных семей не изобразили члена семьи (отчима или мачеху), что косвенно может свидетельствовать о том, что они испытывают негативное отношение к ним. Дети из полных семей воспринимают семью как единое целое, рисуя ее в полном составе и не в отдалении друг от друга, что также говорит о благоприятном эмоциональном фоне.

Основное содержание диссертации отражено в 20 научных статьях, в том числе 5 – в рецензируемых журналах ВАК РФ; издано 2 учебно-методических пособия. Общий объем опубликованных работ – 12,44 п. л., авторский вклад – 9,64 п. л.

Статьи опубликованных в рецензируемых научных журналах, включенных в перечень ВАК РФ:

1. Джабраилова, М. М. Эмоциональное развитие подростков в неполных и смешанных семьях / М. М. Далгатова, М. М. Джабраилова // Известия Дагестанского государственного педагогического университета. Серия «Психолого-педагогические науки». – 2014. – № 3. – С. 18-23. (0,4 п.л., авторский вклад 0,2 п. л.).

2. Джабраилова, М. М. Исследование эмоциональной сферы подростков из неполных и смешанных семей с помощью проективной методики «Рисунок Семьи» / М. М. Далгатова, М. М. Джабраилова, З. М. Хизроева // Известия Дагестанского государственного педагогического университета. Серия «Психолого-педагогические науки». – 2015. – №1. – С. 6-12. (0,4 п. л., авторский вклад 0,2 п. л.).

3. Джабраилова, М. М. Особенности проявления тревожности и агрессивности у подростков в неполных и смешанных семьях / М. М. Джабраилова, М. М. Далгатова // Известия Дагестанского государственного педагогического университета. Серия

«Психолого-педагогические науки». –2018. – №4. – С. 21-25. (0,3 п. л., авторский вклад 0,2 п. л.).

4. Джабраилова, М. М. Особенности взаимосвязи тревожности и агрессивности у подростков, воспитывающихся в полных, неполных и смешанных семьях / М. М. Джабраилова // Мир науки. Педагогика и психология. – 2022. –№ 2. – Т. 10. – С. 1-10. (0,6 п. л.).

5. Джабраилова, М. М. Психологическая характеристика агрессивности и тревожности у подростков из семей с разным социальным статусом / М. М. Джабраилова, М. М. Далгатова // Проблемы современного педагогического образования. – 2022. – № 72. – Ч. 2. – С. 368-372. (0,3 п. л., авторский вклад 0,2 п. л.).

Публикации в иных научных изданиях:

6. Джабраилова, М. М. Развитие личности подростков в неполных семьях / П. Г. Гасанова, М. М. Джабраилова // Вопросы гуманитарных наук №4 / Под ред. Н. М. Арсентьева. – М.: Изд-во Спутник+. – 2012. – С. 71-73. (0,3 п. л., авторский вклад 0,2 п. л.).

7. Джабраилова, М. М. Развитие эмоциональной сферы подростков в неполных семьях / П. Ш. Магомедов, М. М. Джабраилова // Материалы Всероссийской научно-практической конференции «Актуальные проблемы магистерского образования». – Армавир, 2013. – С. 45-48. (0,2 п. л., авторский вклад 0,15 п. л.).

8. Джабраилова, М. М. Проблема развития эмоций у подростков в неполных семьях / М. М. Джабраилова // Материалы Всероссийской научно-практической конференции «Психолого-педагогические основы воспитания молодежи в поликультурной среде». – Махачкала, 2013. – С. 37-42. (0,3 п. л.).

9. Джабраилова М.М. Особенности эмоциональной сферы подростков в неполных и смешанных семьях / Джабраилова М.М. // Международная научная конференция студентов, аспирантов и молодых ученых «Ломоносовские чтения». МГУ им. Ломоносова. - Москва 2015. – С. 5-6. (0,12 п. л.)

10. Джабраилова, М. М. Эмоциональная сфера подростков в неполных и смешанных семьях / М. М. Джабраилова // Юбилейная Всероссийская научная конференция «От истоков к современности». – М., 2015. – С. 103-105. (0,2 п. л.).

11. Джабраилова, М. М. Психоэмоциональное развитие подростков из неполных и смешанных семей / М. М. Джабраилова // Материалы научной сессии профессорско-преподавательского состава ДГПУ, посвященной 95-летию Героя Советского Союза Сулейманова Ризвана Башировича. – Махачкала, 2016. – С. 156-159. (0,2 п. л.).

12. Джабраилова, М. М. Влияние неполных и смешанных семей на развитие эмоциональной сферы подростков / М. М. Джабраилова // Международная научная конференция студентов, аспирантов и молодых ученых «Ломоносовские чтения». МГУ им. М. В. Ломоносова. – М., 2016. – С. 3-4. (0,12 п. л.).

13. Джабраилова, М. М. Основные теоретические подходы к изучению тревожности и агрессивности в отечественной и зарубежной психологии / М. М. Джабраилова // Материалы Международной научно-практической конференции «Конструктивизм в психологии и педагогике». – Таганрог, 2019. – С. 10-15. (0,4 п. л.).

14. Джабраилова, М. М. Влияние разного социального статуса семьи на формирование эмоционального развития подростков / М. М. Джабраилова // Рецензируемый научный журнал «Тенденции развития науки и образования». – Самара, 2019. – С. 34-37. (0,2 п. л.).

15. Джабраилова, М. М. Особенности формирования эмоциональной сферы подростков, воспитывающихся в неполных и смешанных семьях / М. М. Джабраилова // Материалы Международной научно-практической конференции «Тенденции развития науки: инновационный подход». – Кемерово, 2019. – С. 127-130. (0,2 п. л.).

16. Джабраилова, М. М. Развитие тревожности у подростков, воспитывающихся в семьях с разным социальным статусом / М. М. Джабраилова // Материалы Всероссийской научно-практической конференции с международным участием «Педагогика, психология, общество: актуальные вопросы». – Чебоксары, 2020. – С. 222-227. (0,4 п. л.).

17. Джабраилова, М. М. Особенности эмоциональной сферы у детей из неполных и смешанных семей / Д.Н. Ахмедова, М. М. Джабраилова // Материалы Международной научно-практической конференции «Инновационные исследования: теоретические основы и практическое применение». – Саратов, 2020. – С. 201-203. (0,2 п. л., авторский вклад 0,15 п. л.).

18. Джабраилова, М. М. Особенности и факторы эмоционального развития детей и подростков / М. М. Джабраилова // Материалы Международной научно-практической конференции «Актуальные проблемы педагогики и психологии начального образования». – Махачкала, 2020. – С. 160-165. (0,4 п. л.).

19. Джабраилова М.М. Психологические особенности детей из неполных семей / Джабраилова М.М. // Мир психологии глазами студентов. Сборник материалов студенческой научно-практической конференции. Махачкала, 2021. – С. 30-34. (0,3 п. л.).

20. Джабраилова, М. М. Тревожность подростков, воспитывающихся в неполных и смешанных семьях / М. М. Джабраилова // Мир психологии глазами студентов. Сборник материалов студенческой научно-практической конференции. – Махачкала, 2021. – С. 34-38. (0,3 п. л.).

Учебное пособие:

21. Далгатова, М. М. Психологическая диагностика детей и подростков: учебно-методическое пособие / М. М. Далгатова, М. М. Джабраилова. – Махачкала: Малая типография, 2021. – 61 с. (2 п. л., авторский вклад 2,8 п. л.).

22. Джабраилова, М. М. Психологическое сопровождение детей из неполных и смешанных семей: учебное пособие / М. М. Джабраилова, М. М. Далгатова. – Махачкала: Малая типография, 2021. – 50 с. (3 п. л., авторский вклад 2 п. л.).